



ORGANISER UN ÉVÉNEMENT RESPONSABLE

Gestion, installation, maintenance

Un événement responsable, c'est quoi ?

C'est un événement pensé, conçu et organisé de façon à se conformer aux principes du développement durable. Organiser un événement de manière responsable, c'est faire les meilleurs arbitrages entre performance économique, impact limité sur l'environnement et progrès social.

Les grandes étapes clés pour organiser un événement responsable

De la conception à l'après-événement, tout doit être réfléchi pour renforcer les impacts positifs et réduire les impacts négatifs.

- 1 La première étape consiste donc à **consulter l'ensemble de ses parties prenantes** (collaborateurs, clients, participants, prestataires, partenaires, collectivités locales, ...).
- 2 Ce travail permettra **d'identifier et prioriser** ses enjeux de développement durable et **définir un plan d'actions** à mettre en place.
- 3 Il conviendra de **lister tous les postes clés** qui constituent l'événement et les sélectionner en fonction de leurs impacts.

Checklist d'un événement responsable

- ✓ **Le choix du lieu**
Accessibilité, personnel en insertion, politique économie d'énergie, gestion des déchets, labels / certifications ...
- ✓ **Le transport des participants**
Accessible à pieds ou en transports en commun. Privilégiez le co-voiturage, les transferts en transports hybrides ou électriques, la compensation carbone si l'événement est international.
- ✓ **Le choix des matériaux** utilisés (impression, signalétique, objets promotionnels, éléments de stands, moquette) aura un impact significatif sur l'environnement. Pensez origine des produits et matières, réutilisation, valorisation et fin de vie.
- ✓ **La restauration**
Pensez aux produits bio, locaux, de saison, issus du commerce équitable, produits par des structures de l'Insertion par l'Activité Economique (IAE) ...



L'insertion par l'activité économique, un partenaire de vos achats socialement responsables

Les structures d'insertion par l'activité économique (SIAE) allient performance économique et projet social en accueillant des personnes éloignées de l'emploi en leur sein, tout en développant une offre de services. Elles agissent dans de nombreux secteurs d'activité (BTP, environnement, propreté, nettoyage...). Vous pouvez les consulter dans le cadre de vos procédures d'achats.

Cette publication proposée par l'Avise, dans le cadre de son programme d'actions pour faire changer d'échelle les achats responsables, vise à montrer par l'exemple le champ des possibles en valorisant les retours d'expériences de ceux qui l'ont fait. Elle s'inscrit dans une série de fiches par secteurs d'activité, déclinés par segments d'achats.

Retrouvez toutes les fiches pratiques sur www.socialement-responsable.org, le site dédié, animé par l'Avise

LE SAVIEZ-VOUS ?

Eclairage sur les tendances socialement responsables dans le secteur événementiel

Interviews de **Adeline Labelle**, directrice Conseil et stratégie Green Evénements et de **Noémi Dullin**, directrice Alternacom



Quel est le niveau d'engagement des acteurs de l'événementiel sur le volet social ?

AL : La gestion des risques et la maîtrise des situations d'urgence sont des problématiques importantes pour le secteur événementiel. L'accessibilité des participants en situation de handicap est également un sujet de fond du fait de la réglementation des ERP. La prise en compte de l'insertion tend à devenir un enjeu pour le secteur, notamment pour les organisateurs de grands événements comme on a pu le constater sur la COP21/Paris Climat 2015, l'UEFA Euro 2016 ou encore dans la candidature de Paris aux JO 2024, faisant la part belle à l'insertion des jeunes du Grand Paris.

ND : La RSE devient stratégique dans les entreprises, et une démarche à impact social positif tout au long de la chaîne de valeur est fortement appréciée. Si une certaine méconnaissance des dispositifs existants subsiste, nous constatons une demande et une réceptivité de plus en plus grandes aux modèles de société plus collaboratifs et solidaires. Le signe d'un changement progressif qui va dans le bon sens. En règle générale, cela se retrouve dans les attentes de nos clients pour leurs projets. Dans ce contexte, notre engagement en faveur de l'éco-socio conception et de l'impact positif dans la communication événementielle représente un incroyable levier de plaidoyer.

Quelles évolutions, quelles tendances dans le secteur sur le sujet ?

AL : Les prestataires sont très avancés sur ces sujets. Ils n'ont pas attendu l'accueil des grands événements internationaux pour faire appel à des entreprises d'insertion pour des missions de maintenance, mise sous pli, restauration ... Les professionnels de l'événementiel sont de plus en

plus conscients de leurs impacts et intègre la dimension sociale de manière croissante, dès lors qu'elle s'inscrit dans une logique de performance globale.

ND : Avant tout, nous observons une plus grande sensibilisation et demande de la part du grand public et donc la création d'une nouvelle offre avec des initiatives comme l'Atelier Emmaüs par exemple.

Dans le secteur événementiel, la mise en avant de l'impact social le jour J est de plus en plus automatique comme par exemple le taux d'équivalent temps plein atteint grâce à l'événement.

De manière générale, la politique d'achats responsables est une pratique de plus en plus ancrée dans notre culture, avec en France, une législation qui pousse à adopter cette démarche. Malheureusement, du côté de l'offre, la récente baisse des contrats aidés risque d'avoir un effet négatif sur le développement de l'IAE.

Pouvez-vous nous faire part de votre retour d'expérience en nous indiquant les actions « sociales » qui peuvent être facilement dupliquées sur d'autres événements ?

ND : Certains types de prestations sont d'ores et déjà bien rodées dans le secteur de l'insertion avec un processus bien défini et adapté à l'événementiel.

Parmi elles, on peut compter la restauration, le transport, la manutention, l'impression et le façonnage. D'expérience, les actions les plus compliquées sont celles qui exigent une prestation sur-mesure.

Un axe de développement intéressant est celui de l'économie circulaire avec une démarche anti-gaspillage et réemploi de plus en plus demandée. L'essor du digital et du numérique représente également une belle opportunité pour l'IAE.

AL : De nombreuses actions peuvent être menées pour intégrer la dimension sociale dans la conception et l'organisation d'un événement. Pour favoriser la solidarité, l'événement doit être accessible à tous : aux personnes en situation de handicap (aménagement, qualité de l'accueil) et aux personnes en réinsertion (tarifs spécifiques, partenariat avec des associations locales, emploi de personnes éloignées de l'emploi via des accords avec des missions locales ...).

Un traiteur peut par exemple faire appel à une entreprise d'insertion (EI) pour des missions de manutention ou des prestations de services en salles.

Existe-il des clauses sociales d'insertion dans les appels d'offre ? (Exemple : JO, COP)

AL : Les organisateurs de la COP21 ont en effet intégré des clauses sociales dans les appels d'offres visant les entreprises intervenant dans l'organisation pour les inciter à embaucher des jeunes du département de Seine Saint Denis en voie d'insertion professionnelle. Pour ce qui est des JO 2024 (dont la candidature de Paris a été certifiée ISO 20121), la capitale a signé une Charte Sociale avec les 5 principales organisations syndicales favorisant l'accès à l'emploi, le soutien aux PME, l'accompagnement professionnel... Les organisateurs des JO 2024 s'engagent à encourager une commande publique qui prendra en compte l'insertion par l'activité économique et à intégrer des clauses de responsabilité sociale et environnementale dans les marchés publics.

Existe-il un volet social dans la norme ISO 20121 (norme internationale de management responsable de l'activité événementielle) ?

AL : La norme ISO 20121 intègre les 3 piliers du développement durable. La dimension sociale est donc primordiale. Que ce soit dans la prise en compte du bien être des collaborateurs, la sécurité des équipes (et des prestataires) sur le terrain ou encore la maîtrise de la chaîne d'approvisionnement (visant à interroger ses fournisseurs et prestataires sur leurs engagements en faveur de l'environnement et des hommes).

En bref

Une tendance qui se renforce

Les professionnels de l'événementiel sont de plus en plus conscients de leurs impacts et intègrent la dimension sociale de manière croissante. La mise en avant de l'impact social le jour J est de plus en plus automatique.

Un niveau d'engagement fort

La prise en compte de l'insertion tend à devenir un enjeu pour le secteur, notamment pour les organisateurs de grands événements.

Des outils leviers à disposition

- La norme ISO20121 (norme internationale de management responsable de l'activité événementielle)
- L'intégration de clauses sociales dans les marchés
- Le sourcing de prestataires issus de l'Economie Sociale et Solidaire

DÉCRYPTAGE D'UN ÉVÉNEMENT SOCIALEMENT RESPONSABLE

Prix Terre de Femmes, un événement de la Fondation Yves Rocher

Qu'est-ce que le prix Terre de Femme ? Que récompense-t-il ?

La Fondation Yves Rocher-Institut de France a créé le Prix Terre de Femmes il y a plus de 15 ans. Depuis sa création, la Fondation Yves Rocher a ainsi soutenu plus de 375 femmes entrepreneures et initiatrices de projets à forts impacts sociaux et environnementaux dans 50 pays.

Ce programme permet de valoriser les principaux enjeux qui lient l'autonomisation des femmes avec la protection de l'environnement et le rôle incontournable que jouent les femmes engagées en faveur de la préservation de la planète. Chaque année, la Fondation remet le Prix Terre de Femmes à 3 lauréates qui reçoivent respectivement une dotation de 10 000, 5 000 et 3000 euros. Ce prix est dupliqué aujourd'hui dans 11 pays (Espagne, Portugal, Maroc, Italie, Turquie, Ukraine, Russie, Allemagne, Suisse, Mexique & France).

En 2016, le Prix fêtait ses 15 ans. Pour l'occasion, La Fondation et l'agence Alternacom se sont associées pour organiser la Cérémonie Internationale des 15 ans du Prix Terres de Femmes.

Comment s'est déroulé l'événement ?

Nous avons travaillé « main dans la main » avec Alternacom de façon à créer un événement original et inspirant.

Le lieu, les intervenants et les prestataires ont été soigneusement choisis pour « faire un tout » et faire de cet événement un moment magique où la sensorialité était de mise.

Cet événement était aussi l'occasion pour la Fondation, en partenariat avec Alternacom, de mettre en lumière les expériences, la motivation et le dynamisme des anciennes et nouvelles lauréates.

En complément de la remise du prix international, de nouveaux moments de convivialité, échanges et intelligence collective ont été imaginés et intégrés à l'événement comme un café « inspiration » pour le partage d'expériences, une session « boostorming » pour faire émerger des

solutions concrètes pour les lauréates et enfin le lancement du dispositif « Coup de pouce ».

Ce dispositif entièrement collaboratif consiste à mettre en relation les lauréates Terre de Femmes à travers le monde avec des personnes souhaitant s'impliquer dans des projets qui ont du sens et qui peuvent leur allouer :

- Du temps
- Du matériel
- Des compétences
- Des bonnes idées et/ou contacts utiles
- Etre un relais de communication

L'événement en quelques chiffres ?

Une après-midi et soirée à la Fondation Dosne-Thiers (Paris) qui a accueilli près de 150 personnes et plus d'une centaine de coups de pouce recensés dans 7 pays différents.

Quelles actions avez-vous mis en œuvre sur le volet social pour organiser l'événement ?

Nous avons dans un premier temps sélectionné l'agence Alternacom pour ses recommandations empreintes de cette notion d'éco-responsabilité. Pour la Fondation, cela est « naturel », fait partie de son éthique : le travail avec des structures employant des personnes en situation de handicap ou éloignées de l'emploi, l'utilisation de matériaux « écosourçés », traiteurs éco responsables et/ou bios...

Comme sur tous les événements organisés avec Alternacom nous faisons appel au maximum à des traiteurs « éthiques », location de la décoration florale, aide logistique pour la préparation des cadeaux réalisés par des prestataires responsables.

Avez-vous fait appel à des prestataires issus de l'insertion par l'activité économique ? Si oui, lesquels ? Et pourquoi ?

Oui, le traiteur Té Créateur d'instant pour le cocktail, le groupe Vitamine T pour l'installation scénographique et l'association Vergers vivants pour ses délicieux jus de pomme ! Sur d'autres aspects, nous avons fait appel à des entreprises

adaptées (emploi de personnes en situation de handicap).

En dehors de la cérémonie du prix Terre de Femmes, travaillez-vous avec des structures de l'insertion par l'activité économiques (SIAE) pour d'autres événements ou d'autres types de prestations ?

Oui imprimerie, mise sous pli, travail avec prisons... et nous essayons de privilégier ces circuits pour ce type de tâches.

Avez-vous mis en place une démarche d'achats socialement responsables au sein de la Fondation ou via le département Achats du groupe ?

En effet, nous respectons la charte et les guides d'usage définis par le département RSE du Groupe Rocher depuis de nombreuses années déjà.

En bref

L'événement

Organisé par la Fondation Yves Rocher, une après-midi et soirée de remise de prix qui a accueilli près de 150 personnes.

L'objectif

Créer un événement inspirationnel et original tout en intégrant une démarche responsable sur le volet social et environnemental dans le choix de ses prestataires, le lieu et les intervenants.

Les actions mises en œuvre sur le volet social

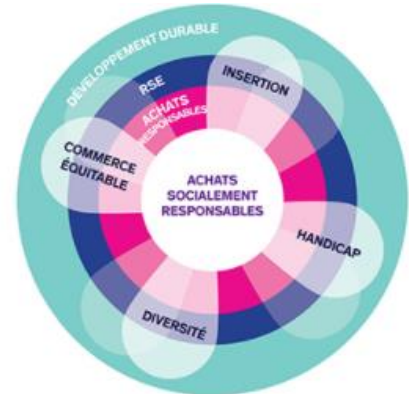
Choix de prestataires issus de l'ESS : Traiteurs « éthiques », location de la décoration florale, aide logistique pour la préparation des cadeaux, installation scénographique, fournisseurs de produits locaux et bios.



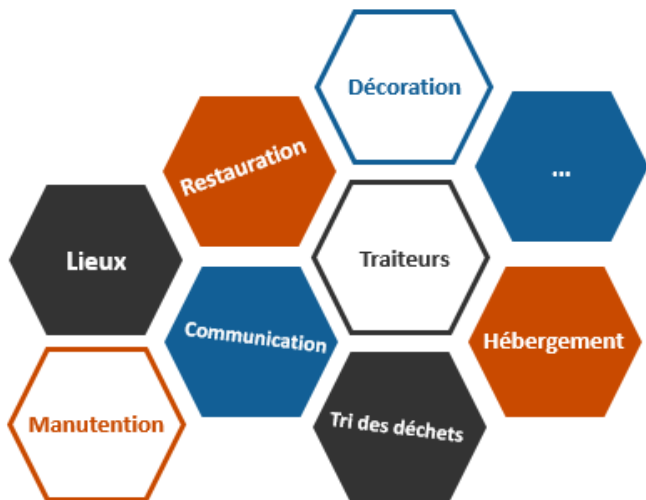
À VOUS DE JOUER

En tant que donneur d'ordre, vous pouvez maximiser l'impact social de vos événements en ayant recours aux prestations de quatre types de structures d'utilité sociale

- Les structures du secteur adapté et protégé,
- Les acteurs du commerce équitable,
- Les entreprises implantées en quartiers politiques de la ville et orientées « diversité »
- Les organisations de l'insertion par l'activité économique (IAE)



Les familles d'achats sur lesquelles vous pouvez avoir un impact



5 conseils pour démarrer

- **Choisissez** le lieu de l'évènement afin de limiter l'empreinte écologique du transport des personnes et des marchandises ;
- **Privilégier** l'utilisation de produits et d'installations réutilisables et recyclables ;
- **Privilégier** une restauration durable ;
- **Réduire, trier et revaloriser** les déchets ;
- **Faites appel** à des SIAE ou des entreprises de l'ESS.

FOCUS

Trois volets (environnement, social et économique) en un gobelet !

L'entreprise d'insertion Eco Cup et le Stade de France :



L'idée : mettre à disposition du public des gobelets lavables afin de remplacer les traditionnels verres jetables en plastique en échange d'une caution.

« Le gobelet coûte 1 €, si le client le rend, il récupère son euro, mais il peut aussi le conserver en souvenir. »

Eco Cup : une entreprise d'insertion

Où : Pyrénées orientales (région au bassin d'emploi sinistré) et création d'un réseau d'antenne dans les grandes régions de France.

Métiers en insertion sollicités : nettoyage, lavage gobelet sur site, bientôt métiers de la plasturgie (production en usine).

La prestation réalisée pour le Stade de France

EcoCup et le Stade de France ont mis en place un contrat renouvelable tous les trois ans qui permet de fournir

environ 300 000 gobelets par an, soit l'équivalent de 1,5 tonnes de plastique en moins dans les poubelles. Outre l'indispensable réduction des déchets, le confort et l'amélioration de la propreté du stade, cette innovation permet de sensibiliser le public à l'importance de son rôle dans la réduction de l'impact de l'évènement. Ce principe mis en place par Eco Cup a déjà séduit de nombreux festivals et manifestations.

En chiffres

- 70 à 80 % de déchets en moins
- 50 millions de gobelets lavés en 2015 (contre 7 millions en 2009)
- Taux de sortie (emploi ou formation) est de 85%, 32ETP, 10 postes en insertion

POUR ALLER PLUS LOIN

- Visiter le site dédié aux achats responsables et son annuaire national des SIAE : www.socialement-responsable.org !

Centre de ressources national sur l'achat socialement responsable auprès des acteurs de l'Insertion par l'activité économique (IAE), qui propose des outils méthodologiques, des témoignages et une newsletter mensuelle. N'hésitez pas aussi à partager toutes les idées et expériences existantes dans le monde de l'événementiel et de l'IAE via info@socialement-responsable.org

- Télécharger le « Mode d'emploi : les achats socialement responsables » sur www.socialement-responsable.org

Mener une politique d'achat de qualité tout en soutenant l'emploi et l'insertion par l'activité économique (IAE), comment faire ? Cette publication, réalisée par l'Avise, a pour objectif de montrer que c'est possible, et moins compliqué qu'on ne le pense.



Cette fiche « Organiser un événement responsable » s'inscrit dans l'univers d'achats « Restauration, déchet, communication, lieux ».

D'autres univers d'achats seront également traités :

- Collecte, traitement, recyclage des déchets
- Commerce, distribution
- Impression, communication, édition
- Industrie, sous-traitance industrielle

Pour être informés, abonnez-vous à la newsletter mensuelle « Socialement responsable » : [ICI](#)